

## Erhvervsstruktur 2010-2014

### Indledning

I Erhvervsstrukturen, er der mellem 2013 og 2014 et fald på -1,5 pct. i antal virksomheder. På grund af en ændring i registreringspraksis i data omkring indhandling, er lønsummen også yderligere påvirket til et fald, der er på -8,7 pct. i 2014.

Erhvervsstatistik er grundlaget for indsigt i og analyse af det grønlandske erhvervsliv. Nærværende publikation dækker en periode på fem år fra 2010-2014 og beskriver erhvervsstrukturen i Grønland.

Publikationen fokuserer på grønlandske virksomheder udenfor offentlig administration, forsvar og socialforsikring. Det betyder, at selvstyrets aktieselskaber og nettostyrede virksomheder indgår i undersøgelsen, men at store dele af den offentlige sektor generelt ikke er inkluderet.

Publikationen giver et overblik over udviklingen i perioden i antallet af virksomheder og deres størrelse målt i lønsum i forhold til brancher, ejerforhold og geografisk placering.

Statistikens primære kilder er Grønlands Statistiks beskæftigelsesregister og indkomstregister, der begge er dannet på baggrund af udtræk af data fra Skattestyrelsen. Der redegøres for databehandlingen samt andre problemstillinger i det afsluttende metodeafsnit i nærværende publikation, mens udførlige metodebeskrivelser til kilderegistrene kan findes i seneste publikationer af henholdsvis beskæftigelsesstatistikken og indkomststatistikken.

Visse sektorer i det grønlandske erhvervsliv er i høj grad præget af selvstyrevirksomhedernes aktivitet. Et nærmere indblik i de særlige forhold, der gør sig gældende for det grønlandske erhvervsliv, er søgt etableret ved at sammenstille en række nøgletal for selvstyrets virksomheder i publikationens appendiks (afsnit 4).

Fra og med 2014 er der som følge af ændret registreringspraksis af rådata i forbindelse med indhandling et databrud i tidserien. Det betyder, at sammenligninger af lønsumsopgørelser mellem 2013 og 2014 skal foretages med stor varsomhed – særligt indenfor brancherne *Fiskeri* samt *Handel og reparationsvirksomhed*. Således er ”løn” registret fra indhandling frem til og med 2013 bruttoopgjort – dvs. indhandlingsbeløbet er sidestillet med løn – mens det fra 2014 er nettoopgjort, hvor omkostningerne er fratrukket. Denne metodeændring betyder et lavere – og mere retvisende – lønsumsniveau fra og med

2014. For en mere udførlig beskrivelse af metodeændringen henvises til Afsnit 2.3.3 i seneste beskæftigelsespublikation ("Beskæftigelsen 2014").

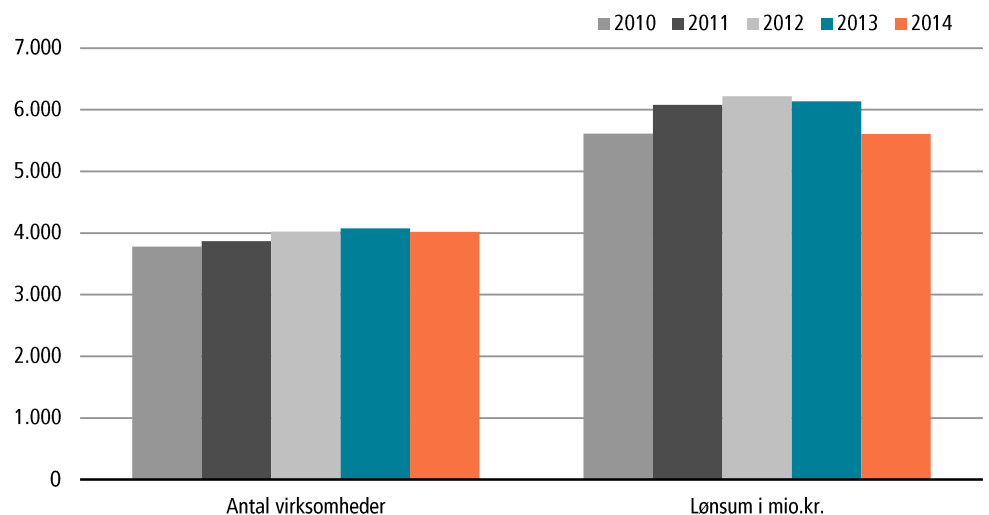
Decimalafvigelser mellem total og summen af de enkelte poster kan forekomme og skyldes afrundinger.

## Erhvervsstruktur og lønsummer

I 2014 var der i alt 4.017 virksomheder der genererede 5.604 mio. kr. i lønsum. En del af grunden til faldet i lønsum mellem 2013 og 2014 er grundet en ændring, der gør at løn for indhandelnde fangere og fiskere indtil 2014 ikke længere er bruttoopgjort. Dette medfører, at lønsum i Fiskeri og Industri inden 2014 er overvurderet.

Det anbefales at gå ind i statistikbanken på [bank.stat.gl/esd1a](http://bank.stat.gl/esd1a) for at se nærmere på årrækkens udvikling, eller for at se specifikke detaljer i erhvervsstrukturen.

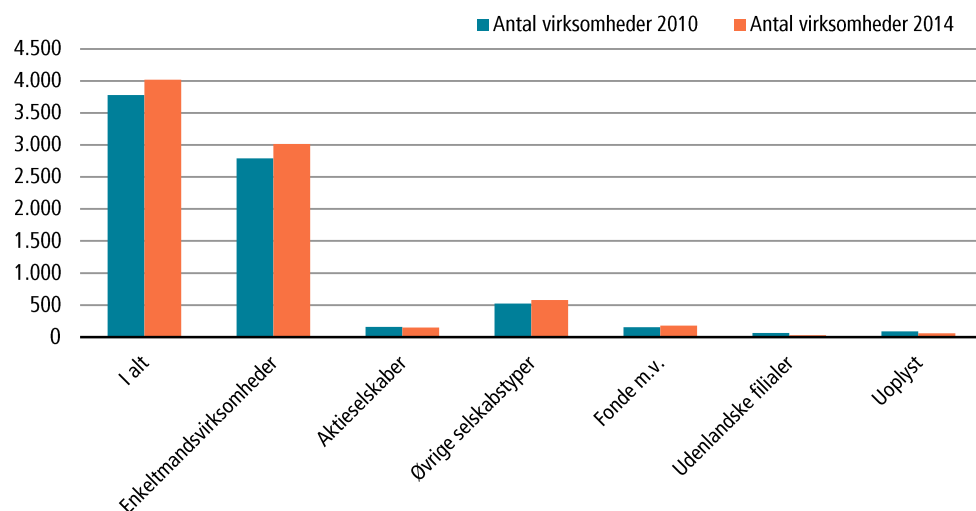
**Figur 1. Antal virksomheder og lønsum 2010-2014**



Kilde: [bank.stat.gl/esd1a](http://bank.stat.gl/esd1a)

Den fremherskende drift form er enkeltmandsvirksomhed, hvilket der i 2014 er registreret 3.017 af. Dette ses i Figur 2.

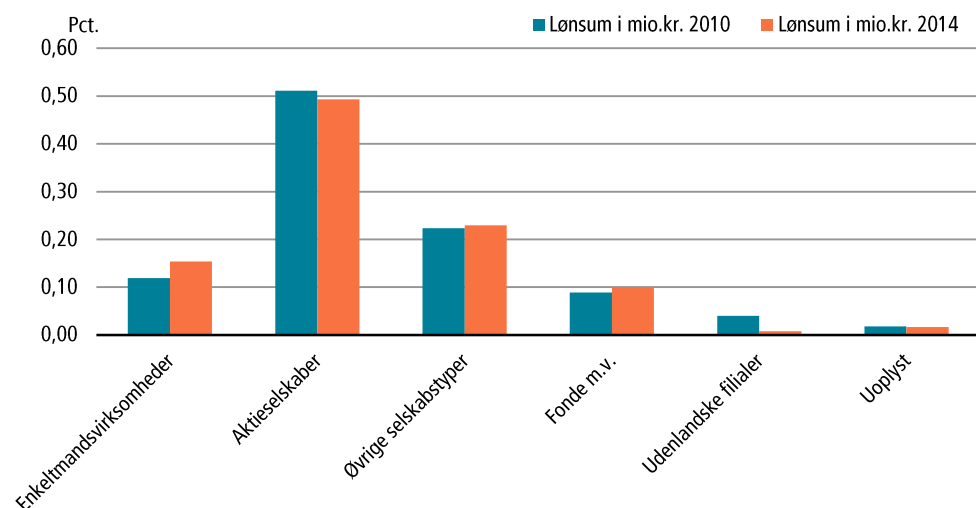
**Figur 2. Antal virksomheder efter driftsform, 2010 og 2014**



Kilde: [bank.stat.gl/esd2a](http://bank.stat.gl/esd2a)

I figur 3 fremgår, at det i økonomiske størrelser er aktieselskaber, der udbetaler den største andel lønsum. Det er også her de største virksomheder findes.

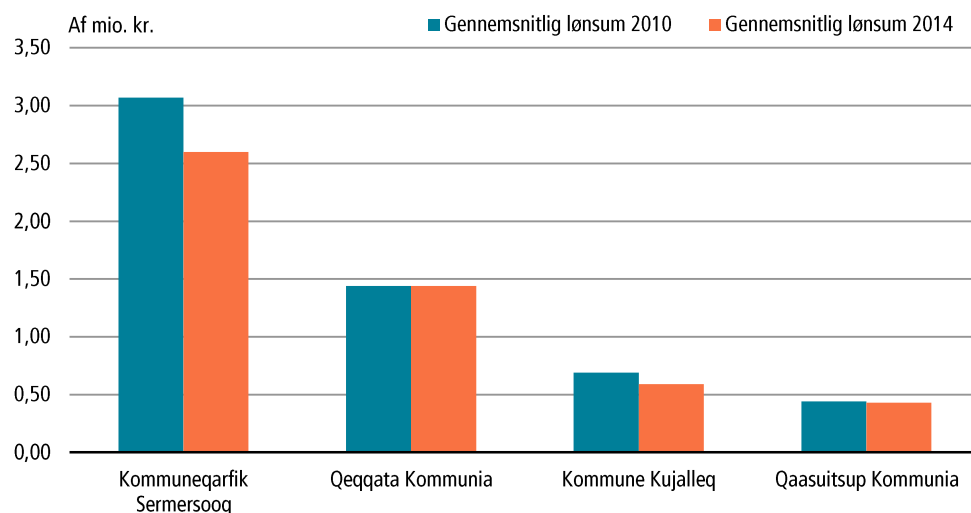
**Figur 3. Procentandel lønsum i mio. kr. efter driftsform, 2010 og 2014**



Kilde: [bank.stat.gl/esd2a](http://bank.stat.gl/esd2a)

Figur 4 viser den gennemsnitlige lønsum fordelt på kommuner. Det kan ses at gennemsnitlig lønsum har været uændret for Qeqqata Kommunia, resten har et fald i forhold til 2010.

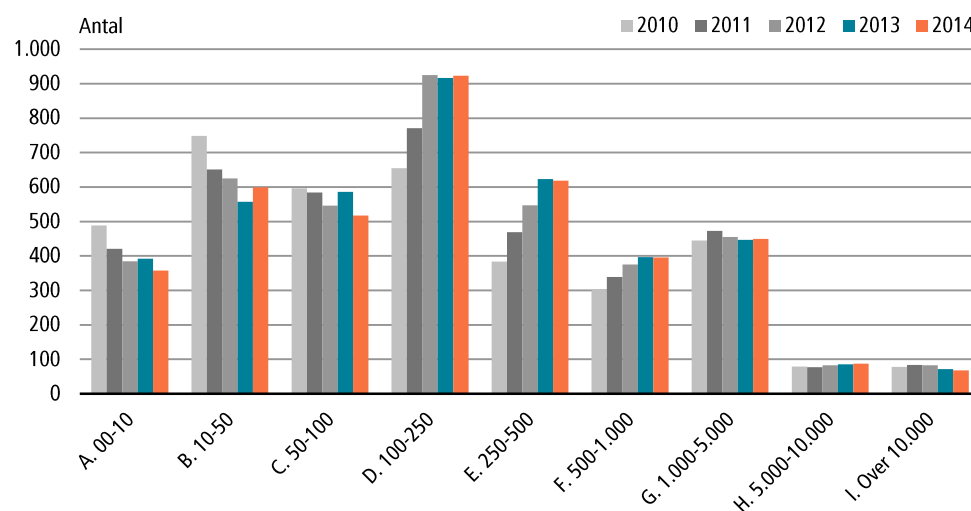
**Figur 4. Gennemsnitlig lønsum efter kommuner, 2010 og 2014**



Kilde: [bank.stat.gl/esd3a](http://bank.stat.gl/esd3a)

I figur 5 kan det ses, at 923 virksomheder findes i intervallet 100.000-250.000 kr. udbetalt lønsum, 619 i intervallet 250.000-500.000 kr. lønsum og 599 i 10.000-50.000 kr. i lønsum. Der er ikke en bagatelgrænse for indhandling af fisk og fangst i denne statistik og derfor er den tredjestørste gruppe af virksomheder i 10-50.000 kr. intervallet, da alle med registreret indhandling tæles med.

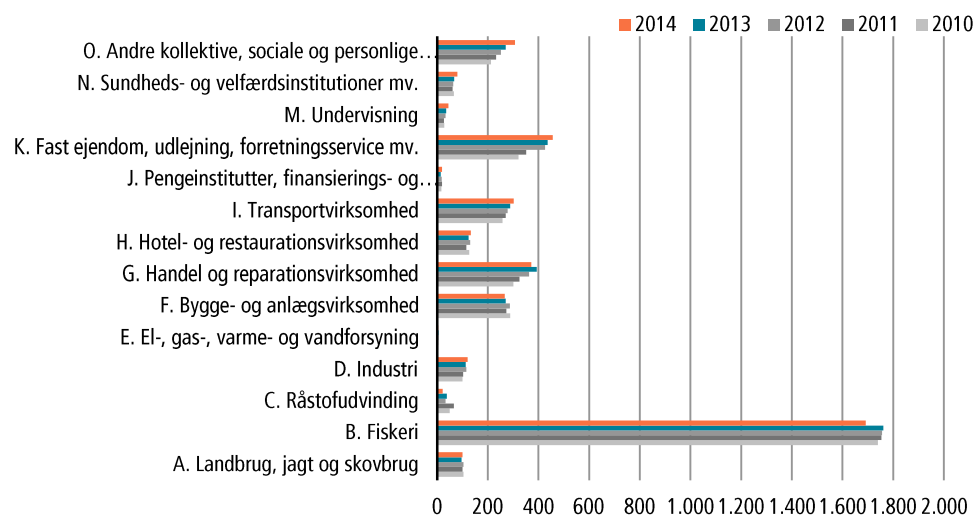
**Figur 5. Antal virksomheder efter lønsumsintervaller, 2010 og 2014**



Kilde: [bank.stat.gl/esd5a](http://bank.stat.gl/esd5a)

Som det ses i figur 6, er fiskeri rygraden i den grønlandske erhvervsstruktur, i hvert fald i antal virksomheder. I 2014 er den gennemsnitlige lønsum inden for fiskeri 41.000 kroner og medianen er 10.000 kroner. Det viser, at der er et stort antal inden for fiskeri, der indhandler små summer.

**Figur 6. Antal virksomheder efter hovedbranche, 2010 og 2014**



Kilde: [bank.stat.gl/esd6a](http://bank.stat.gl/esd6a)

## Kombinerede tabeller

**Tabel 1. Virksomheder fordelt på hovedbrancher og lønsom intervaller på 1.000 kr. , 2010 og 2014**

Hovedbranche	År	Antal virksomheder									I alt
		A. 00-10	B. 10-50	C. 50-100	D. 100-250	E. 250-500	F. 500-1.000	G. 1.000-5.000	H. 5.000-10.000	K. Over 10.000	
A. Landbrug, jagt og skovbrug	2010	14	20	22	31	17	-	-	-	-	<b>104</b>
	2014	7	16	17	33	12	13	3	-	-	<b>101</b>
B. Fiskeri	2010	333	515	406	330	88	28	23	5	12	<b>1.740</b>
	2014	215	338	272	457	252	100	39	6	13	<b>1.692</b>
C. Råstofudvinding	2010	-	7	2	3	4	8	16	5	5	<b>50</b>
	2014	-	1	-	7	3	2	8	1	-	<b>22</b>
D. Industri	2010	14	12	9	15	17	13	8	4	9	<b>101</b>
	2014	10	24	17	29	11	9	13	4	3	<b>120</b>
E. El-, gas-, varme- og vandforsyning	2010	1	-	-	1	-	1	-	-	1	<b>4</b>
	2014	1	-	-	1	1	-	1	-	1	<b>5</b>
F. Bygge- og anlægsvirksomhed	2010	9	13	9	27	37	51	112	14	16	<b>288</b>
	2014	4	8	10	28	45	52	87	22	11	<b>267</b>
G. Handel og reparationsvirksomhed	2010	24	31	18	45	41	40	81	10	11	<b>301</b>
	2014	22	31	38	59	64	60	76	11	11	<b>372</b>
H. Hotel- og restaurationsvirksomhed	2010	10	9	13	15	22	12	37	5	4	<b>127</b>
	2014	10	6	14	20	18	19	38	5	3	<b>133</b>
I. Transportvirksomhed	2010	11	26	19	56	36	53	40	11	6	<b>258</b>
	2014	9	27	18	85	58	35	53	12	6	<b>303</b>
J. Pengeinstitutter, finansierings- og forsikringsvirksomhed	2010	-	3	1	2	2	1	5	2	1	<b>17</b>
	2014	-	4	-	3	2	2	4	2	2	<b>19</b>
K. Fast ejendom, udlejning, forretningservice mv.	2010	29	36	27	48	46	52	62	11	10	<b>321</b>
	2014	31	47	54	81	81	58	79	13	13	<b>457</b>
M. Undervisning	2010	1	4	5	7	2	-	5	3	1	<b>28</b>
	2014	4	7	6	9	6	4	6	2	1	<b>45</b>
N. Sundheds- og velfærdsinstitutioner mv.	2010	3	11	11	14	7	9	9	2	-	<b>66</b>
	2014	1	13	12	15	15	9	9	4	2	<b>80</b>
O. Andre kollektive, sociale og personlige serviceaktiviteter	2010	23	28	33	28	40	23	33	4	1	<b>213</b>
	2014	32	53	38	73	46	26	32	5	2	<b>307</b>
R. Uoplyst	2010	17	34	21	33	25	12	14	3	1	<b>160</b>
	2014	12	24	21	23	5	7	2	-	-	<b>94</b>
<b>I alt</b>	<b>2010</b>	<b>489</b>	<b>749</b>	<b>596</b>	<b>655</b>	<b>384</b>	<b>303</b>	<b>445</b>	<b>79</b>	<b>78</b>	<b>3.778</b>
	<b>2014</b>	<b>358</b>	<b>599</b>	<b>517</b>	<b>923</b>	<b>619</b>	<b>396</b>	<b>450</b>	<b>87</b>	<b>68</b>	<b>4.017</b>

Kilde: Grønlands Statistik, [bank.stat.gl/esd6a](http://bank.stat.gl/esd6a)

**Tabel 2. Virksomheder fordelt på hjemkommuner og lønsom intervaller på 1.000 kr. , 2010 og 2014**

Hjemkommune	År	Antal virksomheder									I alt
		A: 00-10	B: 10-50	C: 50-100	D: 100-250	E: 250-500	F: 500-1.000	G: 1.000-5.000	H: 5.000-10.000	K: Over 10.000	
Kommuneqarfik Sermersooq	2010	112	149	110	184	132	132	212	44	49	<b>1.124</b>
	2014	106	187	155	231	210	156	234	50	49	<b>1.378</b>
Qeqqata Kommunia	2010	51	112	92	81	61	35	75	8	9	<b>524</b>
	2014	54	77	77	124	57	43	73	13	7	<b>525</b>
Kommune Kujalleq	2010	73	93	41	55	39	44	45	6	5	<b>401</b>
	2014	56	69	58	78	46	39	32	3	5	<b>386</b>
Qaasuitsup Kommunia	2010	247	377	342	321	128	73	78	11	11	<b>1.588</b>
	2014	139	257	223	472	293	142	96	14	6	<b>1.642</b>
Øvrige / Uoplyst	2010	6	18	11	14	24	19	35	10	4	<b>141</b>
	2014	3	9	4	18	13	16	15	7	1	<b>86</b>
<b>I alt</b>	<b>2010</b>	<b>489</b>	<b>749</b>	<b>596</b>	<b>655</b>	<b>384</b>	<b>303</b>	<b>445</b>	<b>79</b>	<b>78</b>	<b>3.778</b>
	<b>2014</b>	<b>358</b>	<b>599</b>	<b>517</b>	<b>923</b>	<b>619</b>	<b>396</b>	<b>450</b>	<b>87</b>	<b>68</b>	<b>4.017</b>

Kilde: Grønlands Statistik, [bank.stat.gl/esd5a](http://bank.stat.gl/esd5a)

**Tabel 3. Lønsum i mio. kr.: Maksimum, minimum, gennemsnit og median, 2010-2014**

	2010	2011	2012	2013	2014
Antal .....	3.778	3.869	4.024	4.077	4.017
Maksimum .....	329,8	342,0	336,9	353,3	349,3
Minimum .....	0,0	0,0	0,0	0,0	0,0
Gennemsnit .....	1,5	1,6	1,5	1,5	1,4
Median .....	0,1	0,1	0,2	0,2	0,2

Kilde: Grønlands Statistik

## Metode

Undersøgelsen af den grønlandske erhvervsstruktur omfatter ikke virksomheder indenfor de offentlige brancher, som er anført i oversigt 1 nedenfor.

### Oversigt 1. Ikke-inkluderede offentlige brancher

Branchekode	Branchebetegnelse
<b>75</b>	<b>Offentlig administration, forsvar og socialforsikring</b>
75.1	Offentlig administration
75.11.00	Generelle offentlige tjenester
75.12.00	Offentlig administration af sundhedsvæsen, undervisning og sociale forhold
75.13.00	Offentlig administration vedrørende erhverv, infrastruktur mv.
75.14.00	Offentlige tjenesteydelser til hjælp og kontrol af den offentlige virksomhed
75.2	Tjenesteydelser for samfundet som helhed
75.21.00	Udenrigsanliggender
75.23.10	Domstole
75.23.20	Fængselsvæsen
75.24.00	Politiet
75.25.00	Brandvæsen og redningskorps
75.30.00	Socialforsikring

GER-registeret er dynamisk og ændres hver dag, alt efter hvilke nye informationer kommer til skattestyrelsen. Det kan ske at årsregnskaber indleveres flere år for sent, eller at et virksomhed meldes slut med flere års forsinkelse, eller omvendt registreres med flere års forsinkelse. Det betyder derfor at en ny opgørelse ikke er sammenlignelig med andre tidligere opgørelser.

Det grønlandske erhvervsregister, GER, der drives af Skattestyrelsen, udgør grundlaget for at beskrive erhvervsstrukturen. Med henblik på at validere et udtræk af juridiske enheder fra GER er dette datasæt samkørt med beskæftigelsesstatistikens virksomhedsregister, således at kun de reelt økonomisk aktive virksomheder medtages i opgørelsen. Statistikken medtager alle virksomheder uanset omfanget af deres økonomiske aktivitet.

De årlige selvangivelser (S31) indeholder oplysninger om personlige indkomstforhold, herunder oplysninger om eventuelt overskud (eller underskud) i egen virksomhed. Personer med egen virksomhed kan for en dels vedkommende knyttes til et GER-nummer via den ansvarlige indehavers cpr-nummer.

Fra og med 2014 er "løn" fra indhandling nettoopgjort – dvs. de estimerede omkostninger er fratrukket – mens "løn" fra indhandling frem til og med 2013 var sidestillet med indhandlingsbeløbet og derved var bruttoopgjort. Dette databrud betyder, at sammenligninger af lønsummer og tid skal foretages med varsomhed – særligt indenfor brancherne *Fiskeri* samt *Handel og reparationsvirksomhed*. Dette betyder endvidere, at lønsummerne er mere retvisende fra og med 2014. For en mere udførlig beskrivelse af metodeændringen henvises til Afsnit 2.3.3 i seneste beskæftigelsespublikation. ikke længere i brutto, hvilket medfører, at der inden 2014 er overvurderede lønsummer inden for Fiskeri og Industri.



Personer med overskud i egen virksomhed, der ikke kan identificeres via et GER-nummer, men som har haft indhandling, identificeres via et udtræk af erhvervsfangerregisteret som fangere og altså som indehavere af enkeltmandsvirksomheder. Er personen imidlertid død i løbet af tællingsåret, udgår denne af opgørelsen.

Det skal bemærkes, at der for hvert tællings år er en større gruppe, der indberetter værdi af indhandling til Skattestyrelsen, men som ikke har erhvervsfangerbevis. Det drejer sig om 1.400-1.600 personer. Disse personer tælles ikke med i statistikken.

Virksomheder, der ikke kan findes via de nævnte kilder, betragtes i denne statistik som uidentificerede.

I denne publikation sidestilles enkeltmandsvirksomhedernes overskud i egen virksomhed med arbejdsgivernes udbetaling af A-indkomst, idet fællesbetegnelsen lønsum anvendes i opgørelserne som et udtryk for omfanget af virksomhedens aktivitet og størrelse.

Erhvervsstatistikken benytter den brancheklassificering, der er sket ved virksomhedens tilmelding til GER, idet branchetilhørsforholdet for virksomheder, der indgår i regnskabsstatistikken, dog har kunnet opdateres. Der er flere oplysninger om branchekodning på GER's hjemmeside, [www.ger.gl](http://www.ger.gl).

Hvis der i S31 er opgivet et GER-nummer med fejl i, men indberettet et over eller underskud i virksomheden, henføres virksomheden til kategorien "Uoplyst".

Personer med overskud i egen virksomhed, der har fejlagtigt anført et offentligt branchekode i S31, er ikke medtaget i statistikken.

Erhvervsstatistikken tæller juridiske enheder. En juridisk enhed kan bestå af en eller flere driftsenheder, der fx kan være forskellige filialer eller dele af virksomhedens organisation. En brancheinddeling foretaget på juridisk niveau kan være upræcis, da virksomheden kan brede sig over flere typer af aktiviteter, der ikke nødvendigvis hører til samme branche. Imidlertid muliggør valideringsgrundlaget ikke statistik på driftsenhedsniveau, da der ikke til de enkelte lønudbetalinger er knyttet et D-nr., men kun et GER-nummer. Statistikken er derfor nødt til at henholde sig til den branche, der er knyttet til GER-nummeret. Endskønt den juridiske enheds brancheklassifikation følger den aktivitet i virksomheden, der skaber den største værditilvækst, eller den branche, som slutproduktet giver anledning til, medfører statistik på juridisk enhedsniveau alt andet lige en større grovhed i beskrivelsen.

En tilsvarende problematisering kan anføres, når det drejer sig om virksomhedernes driftsenheders geografiske spredning, som en tælling af juridiske enheder ikke afdækker, idet store virksomheder med mange filialer vil blive registreret som én virksomhed med hjemsted, hvor hovedkontoret ligger - selvom hovedkontoret ikke nødvendigvis genererer den største økonomiske aktivitet. Det gælder særligt de store landsdækkende selvstyrevirksomheder.

Der er imidlertid ikke nogen entydig sammenhæng mellem lønmodtagerens folkeregisteradresse eller skattekommune på den ene side og arbejdssted i form af en driftsenhed på den anden side. Man kunne vælge at foretage en opgørelse på eksempelvis distriktsniveau for disse store virksomheder for at opnå et mere præcist billede af, hvordan deres aktiviteter er struktureret geografisk (og i den sammenhæng se bort fra at der kan være flere driftsenheder pr. distrikt), men det kunne heroverfor anføres, at en sådan beskrivelse dels skaber et kunstigt niveau mellem driftsenhed og juridisk enhed, dels at der udover selvstyrevirksomhederne også er private virksomheder der talt som juridiske enheder ikke repræsenteres helt akkurat i statistikken.

Endelig er det taget med i betragtningen, at en konsekvent tælling af juridiske enheder alt andet lige skaber større sammenhæng med den seneste tælling, foretaget i 2006 og offentliggjort i det års årbog, ligesom det sikrer en vis international sammenlignelighed. I publikationen er der derfor fokuseret på juridiske enheder; der henvises til publikationens appendiks, hvor offentlige virksomheder, der i visse brancher indtager en dominerende rolle, beskrives enkeltvis gennem en række udvalgte nøgletal for at perspektivere de i tabellerne præsenterede tal.

### **Appendiks: Større offentligt ejede virksomheder**

Grønlands Selvstyres ejeandele er anført i parentes. Hvor intet er anført, er der tale om nettostyrede virksomheder.

Nettoomsætning: Indtægter ved salg af produkter og tjenesteydelse, der hidrører fra firmaets primære aktivitet. Omfatter også arbejde udført for egen regning.

Medarbejdere: Lønmodtagere, som har ansættelse i firmaet. Udtrykt som antal medarbejdere, som angivet af virksomheden.

Egenkapitalens forrentning: Er et udtryk for, hvordan den indskudte kapital forrentes. Beregningsformlen er:  $(\text{Resultat efter skat} / \text{Gennemsnitlig egenkapital}) * 100$ . Gennemsnitlig egenkapital er her beregnet som  $(\text{egenkapital primo} + \text{egenkapital ultimo}) / 2$ .

Overskudsgrad: Angiver hvor meget af virksomhedens omsætning der reelt bliver til overskud. Beregningsformlen er:  $(\text{Ordinært resultat} / \text{Omsætning}) * 100$ .

Soliditetsgrad: Er et udtryk for, hvor meget virksomhedens egenkapital udgør af den samlede aktivmasse. Beregningsformlen er:  $(\text{Egenkapital} / \text{Samlede aktiver}) * 100$ .

Dækningsgrad: Dækningsgraden viser, hvor meget af virksomhedens omsætning, der er til at dække de faste omkostninger. Beregningsformlen er:  $\text{Dækningsbidrag} / \text{omsætning} * 100$ .

## Nøgletal 2005-2014

### Oversigt 3. Air Greenland A/S (37,5 pct.)

	2005	2006	2007	2008	2009	2010	2011	2012	2013	2014
Nettoomsætning (mio. kr.)	870	1.012	1.075	1.152	1.113	1.135	1.175	1.167	1.182	1.172
Overskud før skat (mio. kr.)	68	91	73	83	53	63	75	107	63	81
Antal medarbejdere	569	613	620	669	668	643	629	626	648	635
Egenkapitalens forrentning (pct.)	13,1	20,2	11,4	11,6	6,9	7,2	8,2	10,6	5,7	6,9
Soliditetsgrad (pct.)	41,4	47,3	47,1	50,9	52,9	55,3	49,7	52,9	55,9	57,7
Overskudsgrad (pct.)	8,3	9,4	6,6	6,5	4,4	5,3	6,4	9,7	5,5	7,0

### Oversigt 4. A/S Boligselskabet INI (100 pct.)

	2005	2006	2007	2008	2009	2010	2011	2012	2013	2014
Nettoomsætning (mio. kr.)	114	119	118	119	111	115	108	110	114	102
Overskud før skat (mio. kr.)	1	1	3	9	9	11	8	-3	1	7
Antal medarbejdere	286	275	234	210	179	176	173	179	176	151
Egenkapitalens forrentning (pct.)	1,2	2,9	7,1	18,0	12,9	16,4	10,4	-6,5	2,8	12,9
Soliditetsgrad (pct.)	10,1	10,7	11,3	14,6	17,9	18,2	21,1	13,4	47,6	52,1
Overskudsgrad (pct.)	-1,8	0,2	1,1	0,2	1,0	6,6	1,4	-3,7	1,7	8,3

### Oversigt 5. KNI A/S (100 pct.)

	2006	2007	2008	2009	2010	2010-11	2011-12	2012-13	2013-14	2014-15
Nettoomsætning (mio. kr.)	2.071	2.068	2.282	482	2.105	2.174	2.538	2.468	2.393	2.453
Overskud før skat (mio. kr.)	-236	44	37	-15	18	72	53	40	62	86
Antal medarbejdere	901	909	911	892	860	804	786	777	752	717
Egenkapitalens forrentning (pct.)	-17,7	3,0	3,2	-1,5	1,3	5,7	3,9	3,7	4,7	6,5
Soliditetsgrad (pct.)	42,0	46,6	36,5	41,5	52,4	51,7	54,1	47,0	43,9	38,8
Overskudsgrad (pct.)	-7,0	1,0	2,4	-1,5	1,0	3,8	2,2	1,7	3,4	5,6

Anm.: Regnskabsperiode fra 2009 og frem: 1. april til 31. marts

### Oversigt 6. Royal Arctic Line A/S (100 pct.)

	2005	2006	2007	2008	2009	2010	2011	2012	2013	2014
Nettoomsætning (mio. kr.)	673	751	731	777	719	761	827	794	719	749
Overskud før skat (mio. kr.)	30	69	33	10	23	41	109	7	-20	36
Antal medarbejdere	698	680	809	862	818	795	787	785	762	748
Egenkapitalens forrentning (pct.)	4,4	15,2	5,9	1,6	4,5	6,5	15,4	1,2	-2,9	4,9
Soliditetsgrad (pct.)	45,3	51,3	52,5	55,6	59,5	61,6	53,5	61,4	65,9	54,3
Overskudsgrad (pct.)	6,1	10,5	5,0	1,8	3,1	5,0	13,0	11,0	-3,5	5,4

## Oversigt 7. Royal Greenland A/S (100 pct.)

	2004-05	2005-06	2006-07	2007-08	2008-09	2009-10	2010-11	2011-12	2012-13	2013-14
Nettoomsætning (mio. kr.)	4.559	5.336	5.130	5.173	4.741	4.249	4.724	4.976	5.312	4.913
Overskud før skat (mio. kr.)	131	65	63	-49	-210	-15	131	180	168	199
Antal medarbejdere	2.200	2.180	2.042	2.213	2.080	1.934	1.888	1.962	2.057	1.906
Egenkapitalens forrentning (pct.)	14,7	6,3	6,7	-8,8	-23,4	-4,3	10,2	15,7	10,9	13,3
Soliditetsgrad (pct.)	21,1	21,3	22,6	21,1	22,4	22,0	22,4	26,8	28,4	33,2
Overskudsgrad (pct.)	4,2	2,1	1,9	1,0	-1,8	1,7	3,6	4,8	3,4	3,5

Anm.: Regnskabsperiode: 1. oktober til 30. september

## Oversigt 8. TELE Greenland A/S (100 pct.)

	2005	2006	2007	2008	2009	2010	2011	2012	2013	2014
Nettoomsætning (mio. kr.)	654	669	668	699	743	777	796	831	828	790
Overskud før skat (mio. kr.)	71	106	118	105	64	70	71	104	94	69
Antal medarbejdere	605	604	544	547	548	516	496	460	474	485
Egenkapitalens forrentning (pct.)	7,0	12,0	11,0	9,0	5,7	5,6	5,6	8,0	6,8	4,9
Soliditetsgrad (pct.)	67,0	75,0	74,0	48,0	45,8	47,2	49,0	53,0	54,6	56,9
Overskudsgrad (pct.)	11,0	16,0	17,0	16,0	13,9	12,7	13,3	16,9	14,4	11,4

## Oversigt 9. Nukissiorfiit

	2005	2006	2007	2008	2009	2010	2011	2012	2013	2014
Nettoomsætning (mio. kr.)	577	662	629	670	709,2	679,9	776,1	851	830,1	826
Årets resultat (mio. kr.)	-76	-27	-52	-66	-60	-95	-50	-17	12	-53
Antal medarbejdere	431	403	371	386	400	403	392	369	366	373
Dækningsgrad (pct.)	72,4	69,3	67,1	66,5	70,9	73,8	73,7	71,1	73,3	74,1

## Oversigt 10. Mittarfeqarfiit

	2005	2006	2007	2008	2009	2010	2011	2012	2013	2014
Nettoomsætning (mio. kr.)	254	283	310	332	313	346	371	352	358	355
Årets resultat (mio. kr.)	-119	-90	-81	-72	-97	-50	-52	-64	-54	-48
Antal medarbejdere	423	411	413	433	412	403	412	420	414	398
Dækningsgrad (pct.)	82,3	80,7	80,3	79,5	78,1	79,8	78,7	79,1	78,4	79,5

---

Signatur forklaring:

- ... Oplysninger foreligger ikke
- .. Oplysninger for usikre til at angives eller diskretionshensyn
- . Tal kan efter sagens natur ikke forekomme
- 0 Mindre end halvdelen af den anvendte enhed
- Nul
- \* Foreløbigt eller anslået tal

Eventuel henvendelse

Ivalu Rosing

E-mail: [ivro@stat.gl](mailto:ivro@stat.gl)

Erhvervsstatistik

Grønlands Statistik  
Postboks 1025 · 3900 Nuuk  
Tlf.: +299 34 57 70 · Fax: +299 34 57 90  
[www.stat.gl](http://www.stat.gl) · e-mail: [stat@stat.gl](mailto:stat@stat.gl)

